

CHARTRE DE VALORISATION DES FACADES COMMERCIALES D'AUBIGNY-SUR-NERE

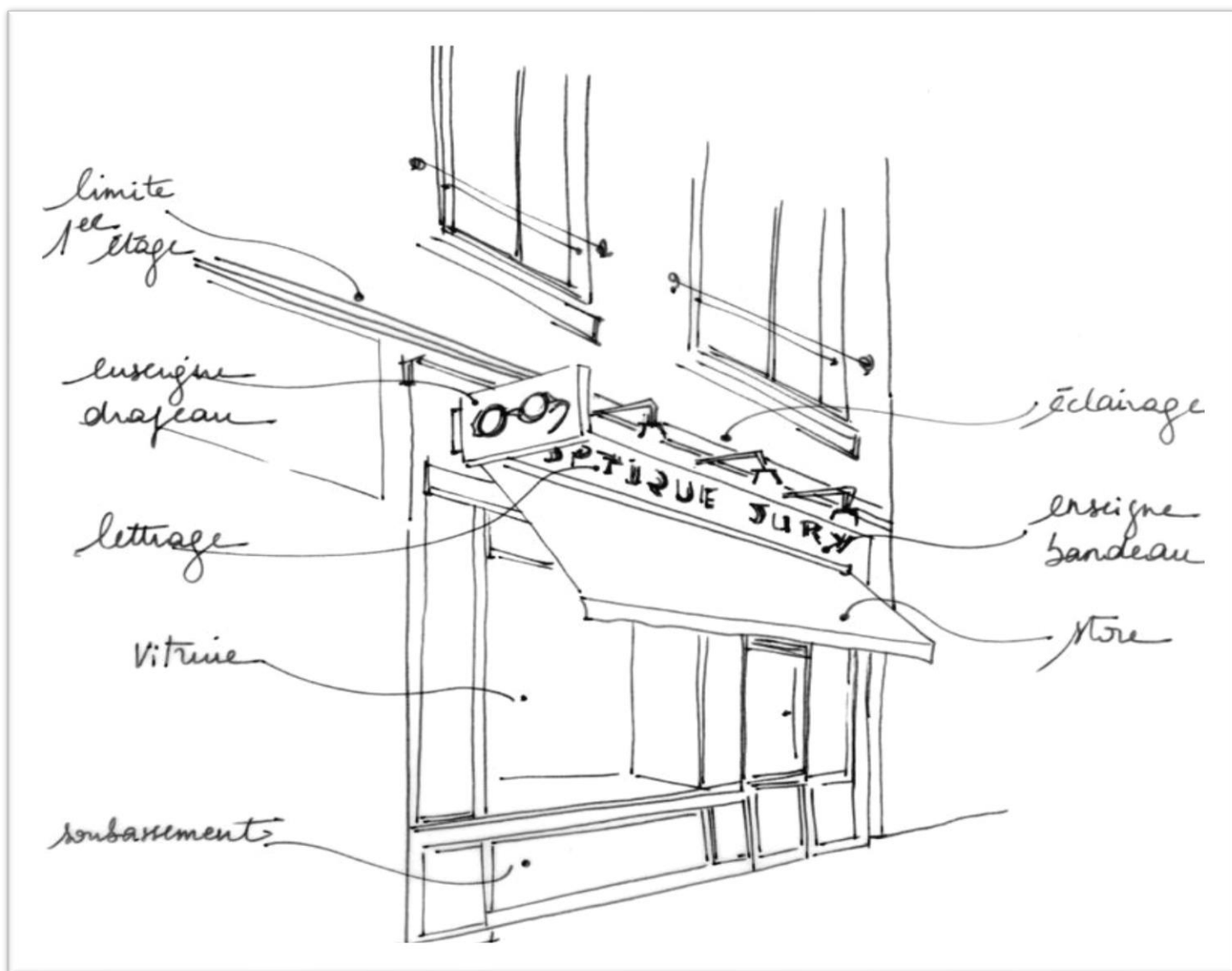


REUSSIR SA DEVANTURE COMMERCIALE

SOMMAIRE

PROPOS INTRODUCTIFS	p 3
Lexique	p 4
Les types de devantures	p 5
Les enseignes en bandeau	p 6
Les enseignes en drapeaux	p 9
Les stores - banne	p 10
Les vitrines	p 12
Les matériaux	p 13
Les couleurs	p 14
Le mobilier extérieur	p 15
Réglementation et démarches	p 16
Contacts	p 18

LEXIQUE



LES TYPES DE DEVANTURES

On retrouve deux types de devantures commerciales :

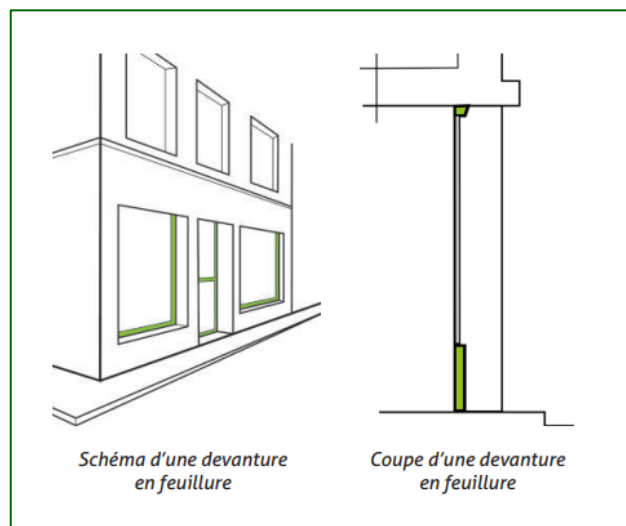
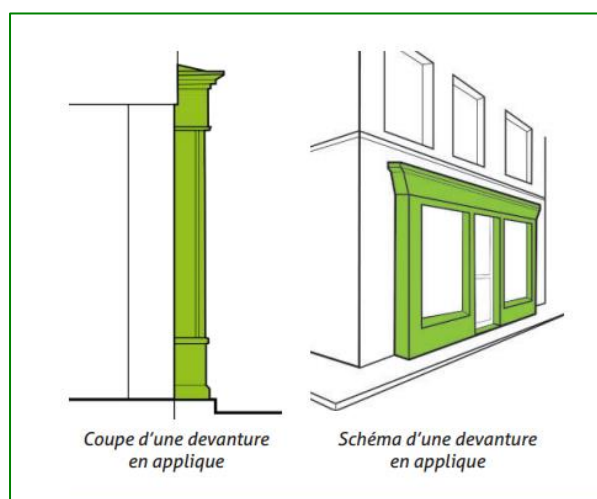
EN APPLIQUE :

La devanture en applique couvre la maçonnerie du rez-de-chaussée et se trouve en saillie par rapport au nu de la façade. Elle est composée d'une partie horizontale supérieure (bandeau) et de 2 tableaux latéraux permettant de loger des volets repliables. On peut traiter ce type de devanture **dans un esprit contemporain ou reconstituer une devanture traditionnelle**.



EN FEUILLURE :

La devanture en feuillure est caractérisée par un positionnement dans l'épaisseur des murs de la façade. Il faut respecter ce retrait de la vitrine. Les percements des vitrines répondent en général à la composition des percements des fenêtres des étages, même si leur taille est différente. Quand le bâtiment comprend une porte d'accès à l'étage, elle doit être différenciée du commerce.



Aucun élément technique de type climatiseur, moteur d'extraction, etc... ne peut être placé sur le mur de l'immeuble. Ils doivent être intégrés afin d'être le moins visibles possible ou se situer dans la cour arrière de l'immeuble.

LES ENSEIGNES EN BANDEAU

Les enseignes en bandeau sont soit posées **sur le bandeau supérieur des devantures en applique**, soit **fixées à plat sur l'immeuble pour les devantures en feuillure**.

EN APPLIQUE



EN FEUILLURE



Les enseignes doivent se situer SOUS la corniche ou le bandeau maçonné séparant le 1^{er} étage du rez-de-chaussée.

Type d'enseigne

- ✓ Lettrage en relief ou découpé
- ✓ Lettres peintes sur bois, verre ou miroir
- ✗ Lettrage en impression
- ✗ Bandeau en aluminium ou plexi glace.

Dimensions et Positionnement

- La hauteur maximale des lettrages est de 30 cm.
- L'épaisseur des lettres est maximum de 7 cm.
- La saillie maximum autorisée pour les lettres découpées est de 10cm.
- La hauteur des lettres ne doit pas être supérieure à la moitié de la hauteur du bandeau et adaptée aux dimensions de la vitrine.



Dimensions et Positionnement (Suite)

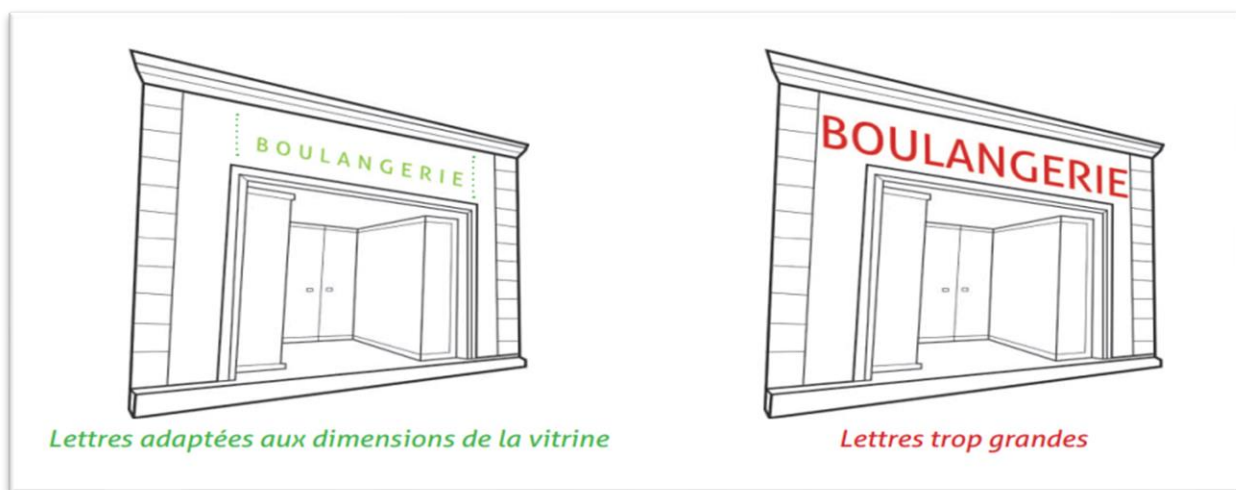
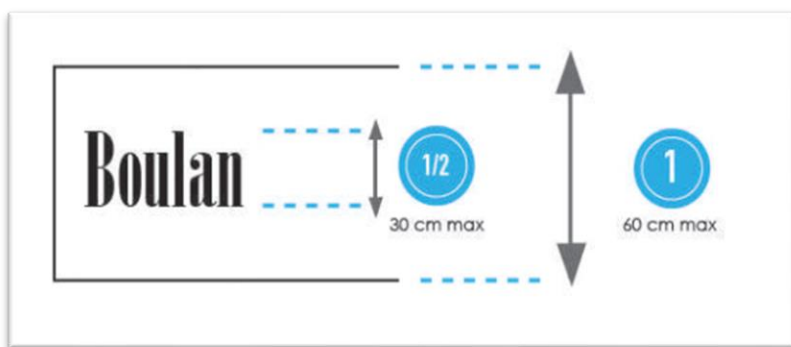
Envoyé en préfecture le 16/12/2025

Reçu en préfecture le 16/12/2025

Publié le

S²LO

ID : 018-200000933-20251215-ANNEXE4RLPI-AR



Graphisme et Lettrage

- ✓ Deux polices maximums
- ✓ Deux couleurs maximums, en accord avec les couleurs de la devanture
- ✓ Deux lignes maximums
- ✓ Logo : Doit respecter les dimensions, le positionnement et le nombre de couleurs autorisés pour les enseignes et s'intégrer harmonieusement à la devanture. Le logo peut également être traité sous forme de vitrauphanie et/ou sur une enseigne drapeau.

Eclairage

- ✓ Lettres rétro-éclairées (les lettres elles-mêmes ne sont pas lumineuses)
- ✓ Appliques en harmonie avec la façade
- ✓ Spots intégrés, éclairage indirect
- ✓ Eclairage traité dans la vitrine
- ✗ Bandeaux ou caissons lumineux
- ✗ Dispositifs clignotants
- ✗ Projecteurs au-dessus des enseignes dits « Pelle à tarte »

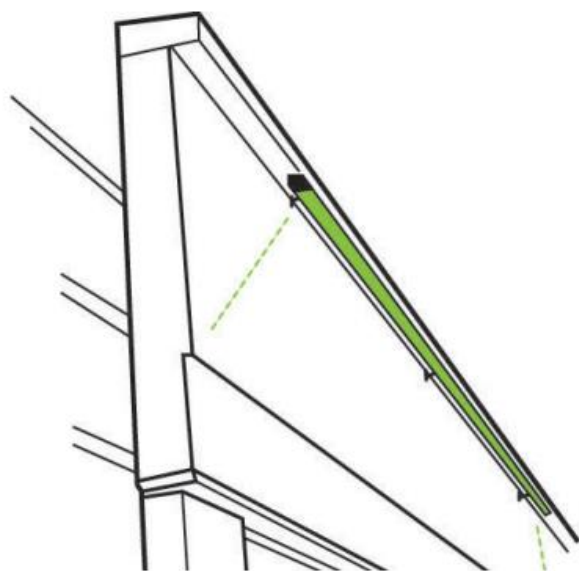
Il est recommandé de choisir un mode d'éclairage parmi les suivants :



> Lettres découpées rétro-éclairées



> Spots placés sous la corniche



> Réglette lumineuse



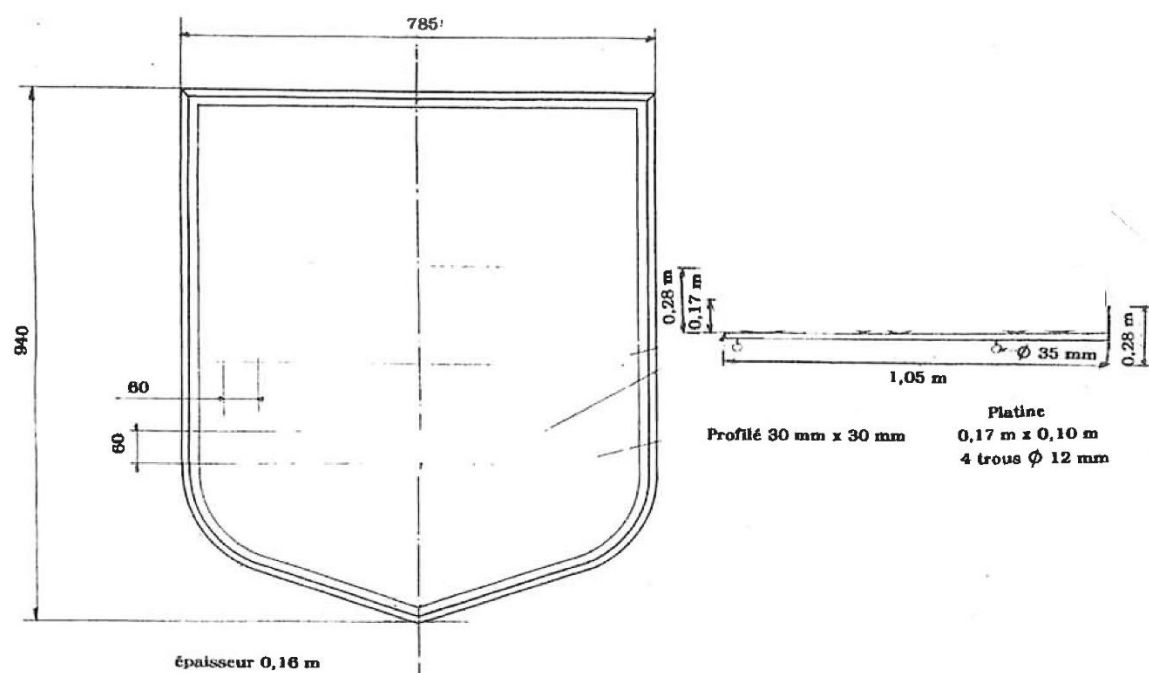
> Éclairage traité dans la vitrine



LES ENSEIGNES EN DRAPEAU dites « EN ECUSSON »

Seules les enseignes dites « **en Ecusson** » présentant une forme et des dimensions indiquées sur le schéma ci-dessous, en conformité avec le Plan Local d'Urbanisme de la commune d'Aubigny-sur-Nère, sont autorisées.

Schéma relatif aux enseignes-écussons :



- ✓ Les enseignes doivent être installées suffisamment haut pour ne pas gêner les piétons et les grands véhicules.

Graphisme et Lettrage

- ✓ L'enseigne drapeau peut indiquer le nom, la typologie de commerce, le logo du commerce, le logo traditionnel de l'activité exercée.
- ✓ L'enseigne drapeau doit être placée en limite de devanture. Sa position en hauteur doit s'accorder avec celle du voisin.

Exception : Certains accessoires traditionnels liés à l'activité du commerce sont autorisés (ex : carotte Tabac).

Des coques vierges aux dimensions peuvent être commandées au service urbanisme de la mairie d'Aubigny.

LES STORES-BANNE

Les stores doivent respecter le règlement de la voirie et sont donc soumis à autorisation. Ils ne doivent pas gêner le passage des piétons et des véhicules.

Positionnement

- ✓ Le store doit suivre le rythme des ouvertures
- ✓ Le positionnement et les couleurs doivent être en harmonie avec la devanture et le voisinage

STORE-BANNE SUR UNE DEVANTURE EN APPLIQUE



STORE-BANNE SUR UNE DEVANTURE EN FEUILLURE



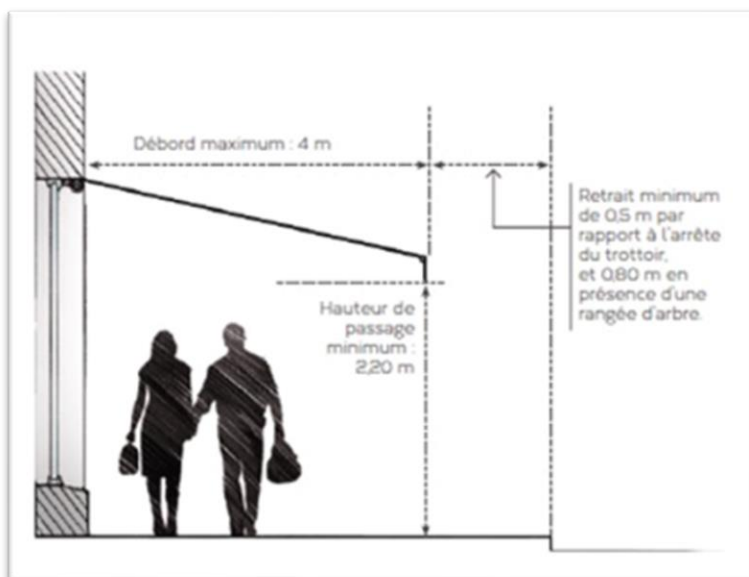
Mauvais exemple de store pour une devanture en applique



Mauvais exemple de store pour une devanture en feuillure

Caractéristiques & Dimensions :

- ✓ De toile unie et non brillante
- ✓ Rétractable sous le bandeau de l'enseigne ou sous le linteau, et sans joues latérales (sauf si transparentes)
- ✓ Débord max. 4m / retrait du trottoir min. 0.50m / Hauteur de passage min. 2.20m
- ✗ Publicité et marques de fabricants

**Lambrequin :**

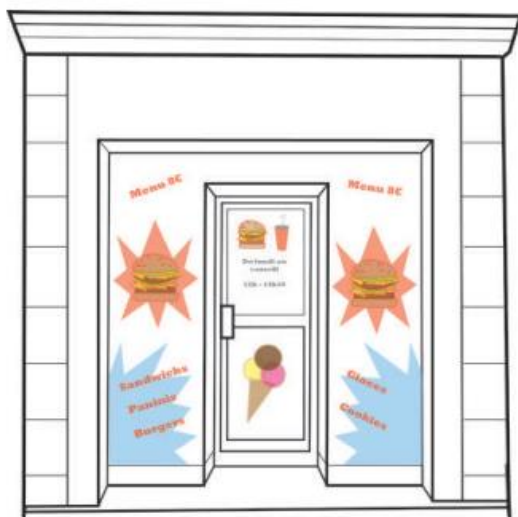
- ✓ hauteur maximum de 30 cm
- ✓ Le lambrequin peut faire office d'enseigne. En cas d'enseigne déjà existante sur le bâtiment, celle du lambrequin devra respecter la même couleur et police d'écriture.
- ✗ De formes crénelée ou en vagues
- ✗ Publicité et marques de fabricants ou fournisseurs



LES VITRINES

La vitrine correspond aux ouvertures vitrées du local commercial. Elle offre une vue sur l'intérieur du magasin et renseigne davantage le passant sur la nature du commerce.

La vitrine doit conserver son rôle et ne doit pas être occultée par des adhésifs ou des rideaux.



Vitrine commerciale peu qualitative



Vitrine commerciale qualitative

- ❌ Vitrauphanie opaque sur l'ensemble de la vitrine
- ❌ Les écrans (ou tablettes) dans la vitrine
- ✅ Hors affichage obligatoire, la vitrauphanie est autorisée si elle ne représente pas plus de 20% de la surface de la vitrine
- ✅ L'usage du verre dépoli ou d'une vitrauphanie imitant le verre sablé peut être autorisé en cas de nécessité d'occulter les vues intérieures
- ✅ Le choix des couleurs et la typographie, doit respecter l'harmonie de la devanture et de l'enseigne
- ✅ Deux couleurs maximum autorisées
- ✅ Logo autorisé (respectant les conditions ci-dessus).

La vitrine ne peut pas remplacer l'enseigne.

LES MATERIAUX

Différents types de matériaux peuvent être utilisés pour composer une devanture commerciale. Ces matériaux doivent être : pérennes, éco-responsables, d'entretien aisé, en harmonie avec la devanture et le voisinage.

Seuls les **matériaux traditionnels** sont autorisés, en cohérence avec l'esthétisme de notre centre-ville historique :

- ✓ Le bois
- ✓ La pierre
- ✓ La brique
- ✓ Les enduits traditionnels
- ✓ La céramique
- ✗ Matières plastiques
- ✗ L'aluminium

L'aluminium est autorisé pour les Huisseries. Leurs couleurs devront être en accord avec celle de la devanture.



Si la devanture présente un intérêt patrimonial et/ou un élément remarquable, il peut être demandé la conservation du ou des éléments.

La couleur de la devanture doit être choisie en harmonie avec la façade de l'immeuble et les devantures voisines. Il est primordial de réfléchir à la comptabilité des teintes pour former un ensemble harmonieux.

- ✓ Aucun RAL n'est imposé
- ✗ Couleurs fluorescentes ou très vives
- ✗ Peintures de finition brillante
- ✗ Pas plus de 3 couleurs différentes sur une devanture (y compris l'enseigne)

Exemples d'harmonies colorimétriques :

Teinte 1 DEVANTURE

Gris jaune
RAL 7034



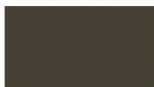
Teinte 2 MOULURES

Gris silex
RAL 7032



Teinte 3 LETTRES

Olive jaune
RAL 6014



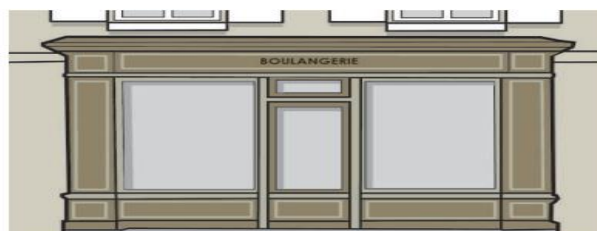
Vert réséda
RAL 6011



Vert pâle
RAL 6021



Gris clair
RAL 7035



LE MOBILIER EXTERIEUR

La Présence du mobilier en extérieur est soumis à une **Autorisation d'Occupation du Domaine Public**. Cette autorisation est délivrée par la mairie et est soumis à une redevance.

Tables et chaises

- ✓ De forme simple et sans marques
- ✓ Résine tressée, bois, métal (fer forgé, acier...) ou aluminium (de couleur sombre uniquement), rotin, matériaux composites
- ✓ Couleur en harmonie avec la devanture commerciale
- ✗ Matières plastiques
- ✗ Publicité ou marques de fabricants / fournisseurs
- ✗ Aluminium naturel ou de teinte claire

Parasols

- ✓ En toile et sans lambrequin
- ✓ Couleur en harmonie avec la devanture commerciale et le reste du mobilier extérieur
- ✓ Forme carrée recommandée
- ✗ Matières plastiques
- ✗ Inscriptions publicitaires / marques de fabricants
- ✗ Stores double pente

Un TYPE DE MOBILIER UNIQUE ET D'UNE SEULE COULEUR doit être choisi pour l'ensemble des équipements.

Chevalets et Portes menus

Les chevalets et portes menus ne doivent pas obstruer le passage et doivent être rentrés lorsque le commerce est fermé.

- ✓ Un seul par commerce
- ✓ De type ardoise avec écriture blanche sur fond noir
- ✗ Matières plastiques
- ✗ Inscription publicitaire
- ✗ Les oriflammes (ou « beach flag »)



REGLEMENTATION ET DEMARCHES

TRAVAUX/INSTALLATIONS	OBLIGATION ADMINISTRATIVE	DELAÏ D'INSTRUCTION
Installation d'une enseigne : nouvelle installation, changement ou remplacement	Demande d'autorisation préalable <i>Cerfa n° 14798*01</i>	2 mois
Installation ou modification d'une terrasse commerciale	Demande d'autorisation d'occupation commerciale du domaine public	2 mois
Installation ou modification d'un store	Demande d'autorisation d'occupation commerciale du domaine public + Demande de déclaration préalable <i>cerfa n° 13704*08</i>	1 mois*
<u>Modification de l'aspect extérieur de la façade commerciale</u> Par exemple : <ul style="list-style-type: none"> - ravalement de façade, mise en peinture de la devanture - remplacement des portes, fenêtres, volets - réfection de la toiture, installation de fenêtres de toit - installation d'un dispositif de climatisation, etc 	Demande de déclaration préalable <i>Cerfa n° 13704*08</i>	1 mois*
Remplacement de la porte d'entrée d'un commerce Réaménagement intérieur de l'espace commercial Mise en conformité aux règles d'accessibilité	Demande d'autorisation de travaux pour les établissements recevant du public <i>cerfa n° 13824*04</i>	4 mois
Ouverture d'un commerce dans local commercial sans modification de l'aspect extérieur	Demande d'autorisation de travaux pour les établissements recevant du public <i>Cerfa n° 13824*04</i>	4 mois

TRAVAUX/INSTALLATIONS	OBLIGATION ADMINISTRATIVE	DELAI D'INSTRUCTION
Changement de destination d'un bâtiment pour ouverture d'un commerce avec modification de l'aspect extérieur	Permis de construire <i>Cerfa n° 13409*08</i> (avec dossier spécifique pour les établissements recevant du public)	5 mois
Installation ou modification de : <ul style="list-style-type: none"> - étalage - parasol - porte-menus ou panneau sur pied - jardinières, - supports type présentoirs, tourniquets portants à vêtement - rôtissoires ou présentoirs de glaces 	Demande d'autorisation d'occupation commerciale du domaine public	2 mois
Installation ou modification d'une pré-enseigne ou d'une publicité	Déclaration préalable <i>Cerfa n° 14799*01</i>	aucun

La commune d'Aubigny-sur-Nère ayant un périmètre de protection des Monuments historiques, tous les travaux de modification de l'existant dans la zone concernée sont soumis à l'avis de l'Architecte des Bâtiments de France.

DEMARCHES POUR REALISER VOTRE PROJET

- ETAPE 1 :** Prendre rendez-vous au service Urbanisme de la mairie et/ou le manager de commerce de centre-ville pour leur faire part de votre projet et vous procurer les documents nécessaires à la constitution de votre dossier.
- ETAPE 2 :** Rendez-vous éventuel avec l'Architecte des Bâtiments de France pour recueillir son avis sur l'avant-projet. Le planning de ses permanences est consultable en mairie.
- ETAPE 3 :** Dépôt de votre dossier au service urbanisme et Instruction du dossier par l'Architecte des Bâtiments de France et par le service instructeur de la Communauté de Communes Sauldre et Sologne – Accord.
- ETAPE 4 :** Affichage de l'autorisation (2 mois) et début des travaux

CONTACTS MAIRIE

- ✓ **Service Urbanisme de la Ville d'Aubigny-sur-Nère**
Agnès MOREAU / Caroline DUMONT
Tél : 02 48 81 50 00
urbanisme.mairie@aubigny-sur-nere.fr
www.aubigny.net
- ✓ **Manager de Commerce de centre-ville d'Aubigny-sur-Nère**
Pierre-Hilaire PORON
Tél : 06-83-58-21-36
commerce.mairie@aubigny-sur-nere.fr

CONTACTS UTILES

- ✓ **Unité Départementale de l'architecture et du Patrimoine (UDAP)**
Tél : 02 34 34 62 90
udap.cher@culture.gouv.fr
- ✓ **Direction Départementale des Territoires du Cher (DDT du Cher)**
Tél : 02 34 34 61 00
ddt@cher.gouv.fr
- ✓ **Isabelle LAGAUTRIERE**
Chef de Projet Petites Villes de Demain
Opérations de Revitalisation de Centre-bourg
Tél : 02 48 81 50 00
isabelle.lagautriere@sauldre-sologne.fr
- ✓ **Sylvain GAGEAT**
Responsable du Développement Economique
Communauté de Communes Sauldre et Sologne
Tél : 02.48.73.85.22
economie@sauldre-sologne.fr